

Index V4 Spausdintuvo vadovas



© 2014 Index Braille
2014-11-18 Programinės įrangos versija 1.5.3

Turinys

1. Įvadas	4
1.1 Saugos informacija.....	4
1.2 Produktų apžvalga.....	5
1.2.1 Basic -D	5
1.2.2 Everest-D	6
1.2.3 Braille Box	7
2. Instaliacija	8
2.1 Spausdintuvo išpakavimas.....	8
2.2 Elektros jungtys.....	10
2.3 Įjungimas/išjungimas.....	11
2.4 Grįžtamasis ryšys.....	11
2.5 Spausdintuvo tvarkyklės	12
2.5.1 Spausdintuvo tvarkyklės	12
2.5.2 Spausdintuvo prijungimas	12
2.6 Brailio redaktoriai.....	13
2.6.1 Windows	14
2.6.2 Mac	14
2.6.3 Linux	15
2.7 Paslaugų programos.....	15
2.7.1 lbPrint (Windows sistemai)	15
2.8 Spausdintuvo perkrovimas.....	15
3. Tinkamos popieriaus rūšys	16
3.1 Tinkamas popierius.....	16
3.2 Popieriaus pakrovimas.....	16
3.3 Basic - D kirtimo mechanizmas.....	17
4. Valdymo pulto nustatymai	17
4.1 Mygtukų funkcijos.....	19
4.2 Išdėstymas.....	20

4.3 Meniu medis.....	21
4.4 OFF Meniu.....	24
4.5 Pavyzdžiai.....	24
5. Aptarnavimas ir palaikymas	26
5.1 Trikdžių šalinimas.....	26
5.2 Padavimo ratukų atnaujinimas.....	28
5.3 Popieriaus nustatymas.....	28
5.4 Padavimo mechanizmo reguliavimas.....	29
5.5 Davikliai.....	29
6. Šviesos diodų reikšmės	29
7. Pogarantinis aptarnavimas	31
7.1 Informacija apie garantiją.....	31
7.2 Programinės įrangos atnaujinimai.....	31
7.2.1 Programinė įranga	32
7.2.2 Grįžtamojo ryšio kalbos	32
7.3 Prieš kreipdamiesi į atstovą.....	32
8. Spausdintuvo transportavimas	32
9. Priedas	33
9.1 Kalibravimas.....	33
9.2 Web sąsaja.....	33
9.3 IP adreso nustatymas.....	34
9.4 IP adreso nustatymas iš panelės.....	34

1 Įvadas

Tai yra spausdintuvo instrukcija. Index Braille V4 funkcionalumą. Ši informacija skirta vartotojams, remontininkams ir IT administratoriams.

1.1 Saugos informacija



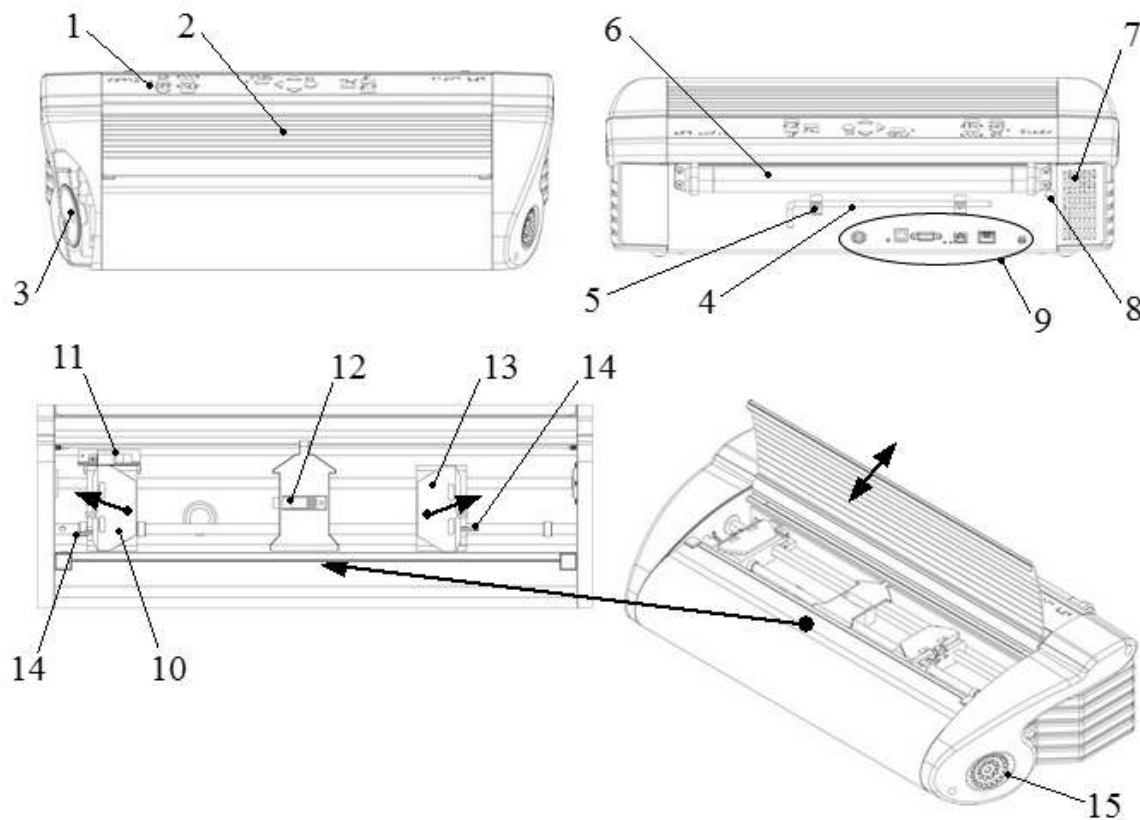
Įspėjimas!

Siekiant užtikrinti savo saugumą ir teisingą naudojimą, prašome atidžiai perskaityti šį vadovą.

- Saugiai padėkite spausdintuvą ant stabilaus paviršiaus.
- Užtikrinkite ventiliacijos angų laisvą oro judėjimą.
- Spausdintuvą junkite tik į išemintą rozetę. Patikrinkite, ar laidas nėra pažeistas.
- Atjunkite spausdintuvą iš elektros lizdo, jei reikia jį remontuoti.
- Nestatykite spausdintuvo netoli vandens šaltinio.
- Remontuodami spausdintuvą, stenkitės neliesti įkaitusių vietų (spausdintuvo galva šyla kai ji dirba) siekiant išvengti galimų nudegimų. Palaukite kelias minutes prieš liedsdami šias sritis.
- Maitinimo laide yra prietaisas, (modeliuose Basic-D ir Everest-D) tam kad nedelsiant būtų galima atjungti prietaisą. Atjunkite maitinimo kabelį nuo įrenginio jei pajutote ar pamatėte dūmų ar ugnies kvapą.
- Dirbant įrenginiui triukšmo lygis gali būti nemalonus. Naudokite triukšmo lygį slopinančias spintas (jų galima įsigyti atskirai).
- Naudokite pateiktą USB kabelį arba kabelį, kuris yra ne ilgesnis nei 3 m.
- Brailio Box spausdintuvas yra A klasės produktas. Vidaus aplinkoje šis produktas gali sukelti radijo trukdžius tokiu atveju vartotojui gali prireikti imtis atitinkamų priemonių.

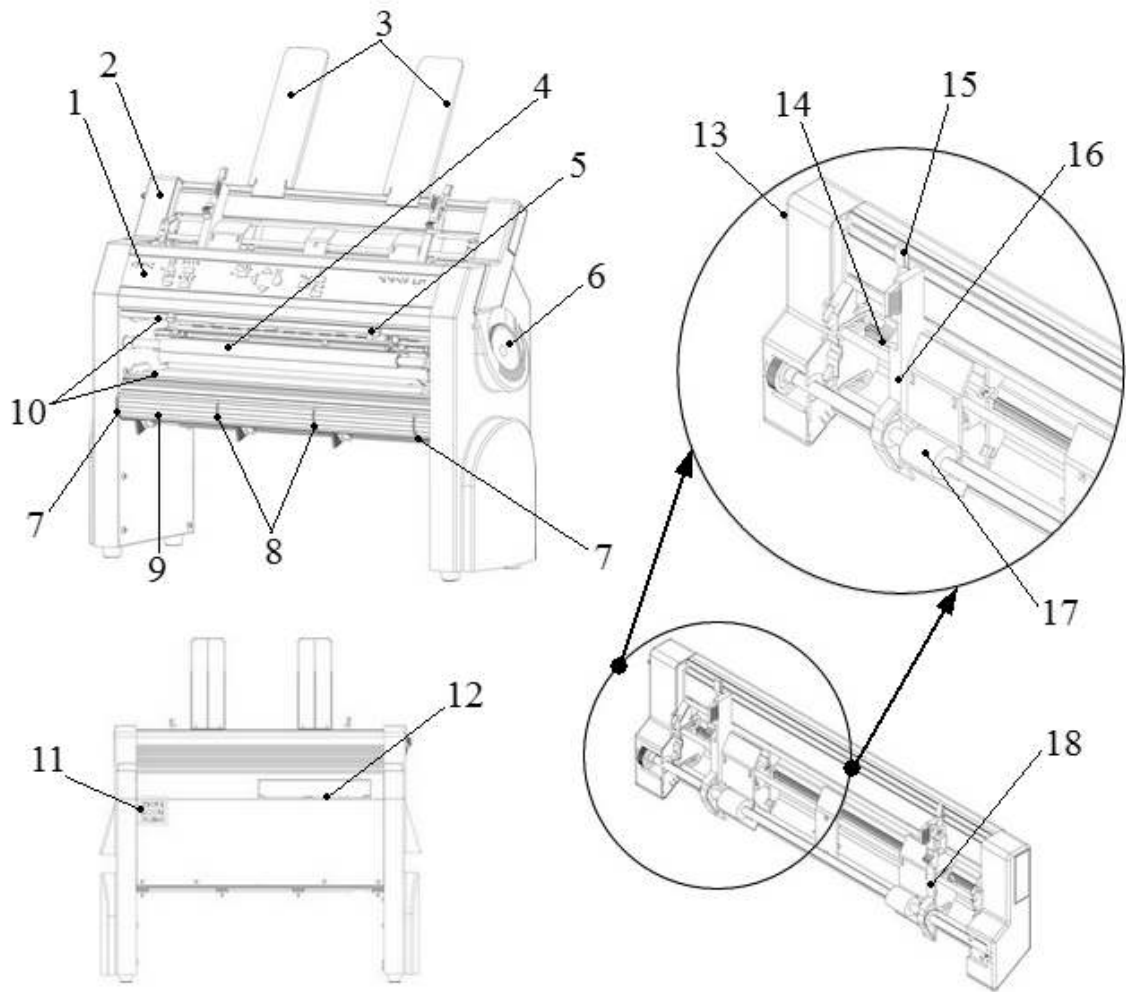
1.2 Produktų apžvalga

1.2.1 Basic -D



- | | |
|-------------------------------------|--|
| 1. Valdymo pultas | 9. Elektros jungtys |
| 2. Dangtis. | 10. Kairysis popieriaus kreiptuvas |
| 3. Garsiakalbis. | 11. Optinis popieriaus strigties daviklis |
| 4. Transportavimo užraktas | 12. Optinis popieriaus krašto fiksavimo daviklis |
| 5. Transportavimo užrakto laikiklis | 13. Dešinysis popieriaus kreiptuvas |
| 6. Popieriaus padavimo voleliai, | 14. Popieriaus kreiptuvo užraktas |
| 7. Ventiliacijos anga | 15. Vėdinimo angos |
| 8. Transportavimo užrakto anga | |

1.2.2 Everest-D

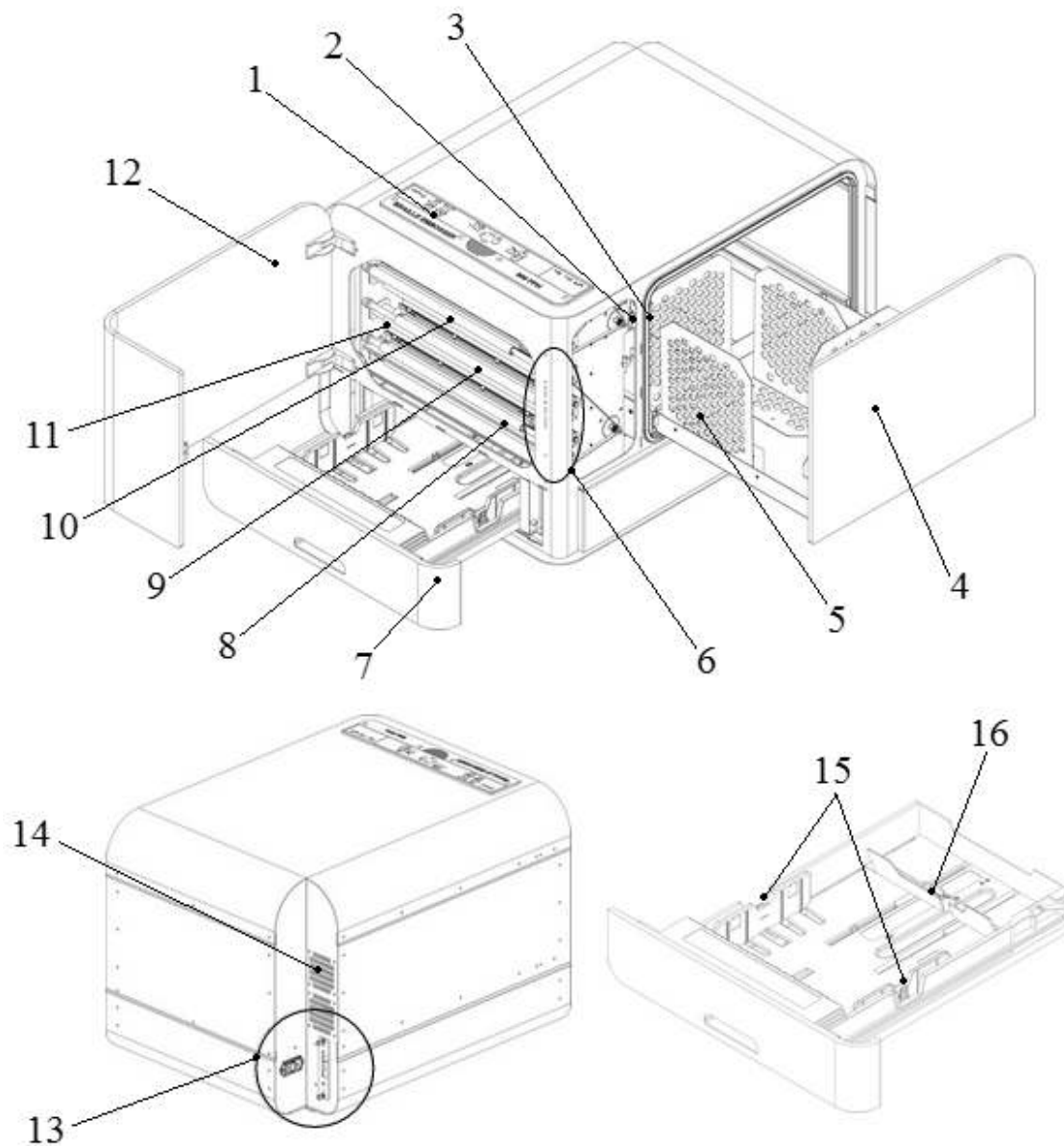


- | | |
|-----------------------------------|--|
| 1. Valdymo pultas | 10. Popieriaus voleliai (2 vienetai) |
| 2. Popieriaus tiek tuvas | 11. Vėdinimo anga |
| 3. Popieriaus laikikliai | 12. Elektros jungtys |
| 4. Spausdintuvo galva | 13. Popieriaus tiek tuvo užraktas |
| 5. Optinis popieriaus daviklis | 14. Lapo storio reguliatorius (dešinė/kairė) |
| 6. Garsiakalbis | 15. Kreiptuvų užraktas (dešinė/kairė) |
| 7. Du išoriniai laikikliai * | 16. Kairės paraštės kreiptuvas |
| 8. Du vidiniai laikikliai ** | 17. Popieriaus paėmimo volai |
| 9. Priekinis apatinis nukreipėjas | 18. Dešinės paraštės kreiptuvas |

*naudojamas užrakinti priekinio apatinio nukreipėjo poziciją. Reguluojant galima nustatyti reikiamą popieriaus išmetimą

**Šie nukreipėjai turi būti nustatyti pagal popieriaus plotį.

1.2.3 Braille Box



- | | |
|--|--|
| 1. Valdymo pultas | 9. Spausdintuvo galva nr. 2 |
| 2. Aptarnavimo durų optinis jutiklis | 10. Spausdintuvo galva nr. 3 |
| 3. Brailio popieriaus dėklo optinis jutiklis | 11. Popieriaus volai (5 vienetai) |
| 4. Atspausdinto popieriaus dėklas | 12. Aptarnavimo durys |
| 5. Atspausdinto popieriaus laikikliai | 13. Elektros jungtys |
| 6. Šviesos diodų indikatoriai | 14. Ventiliacijos anga (su duslintuvu) |
| 7. Popieriaus dėklo stalčius | 15. Popieriaus kreiptuvai |
| 8. Spausdintuvo galva nr. 1 | 16. Popieriaus ilgio ribotuvai |

2 Instaliacija

2.1 Spausdintuvo išpakavimas

Švelniai išpakuokite įrenginį ir patikrinkite jo komplektaciją, **išsaugokite pakavimo medžiagas ir transportavimo fiksatorius**, jei ateityje reikės transportuoti įrenginį.

PASTABA: dviejų (2) metų garantija dalims galioja tik tada, jei įrenginys yra transportuojamas originalioje pakuotėje ir įrenginio galva (os) yra užrakintos. Priešingu atveju klientas bus atsakingas už bet kokias žalas įvykusias vežimo metu ar dėl netinkamo įpakavimo.

Įrenginio komplektacija:

- Spausdintuvas
- Vartotojo vadovas
- USB atmintinė
- Maitinimo kabeliai
- USB kabelis

PASTABA: Nepamirškite įdiegti spausdintuvo tvarkyklę į kompiuterį prieš prijungdami USB kabelį tarp kompiuterio ir spausdintuvo!

- Išorinis impulsinis maitinimo šaltinis (tik Basic-D ir Everest-D)

Prašome susisiekti su savo platintoju, jei trūksta bet kokio elemento, .

Basic-D

- Atidarykite dangtelį ir išimkite drėgmės sugėrėjo maišelį.
- Nuimkite transportavimo fiksatorius iš nugarinės spausdintuvo pusės.
- Laikykite transportavimo užraktus spausdintuvo galinėje sienelėje.

Everestas-D

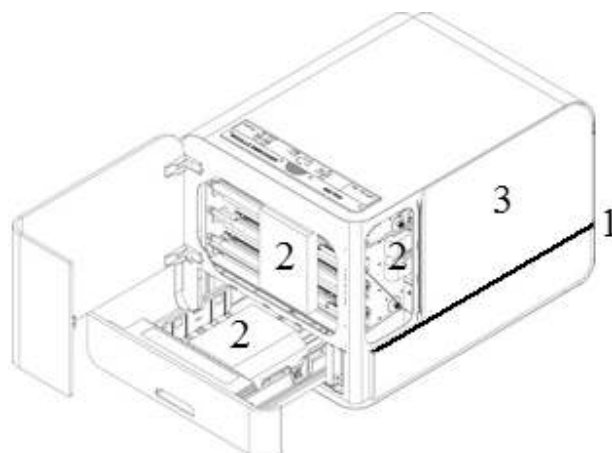
- Atsukite du plastikinius transportavimo užraktus ir ištraukite drėgmės sugėrėjo maišelį iš lapų tiektuvo.
- Išsaugokite transportavimo užraktus ateičiai jei bus transportuojamas spausdintuvas.

Braille Box

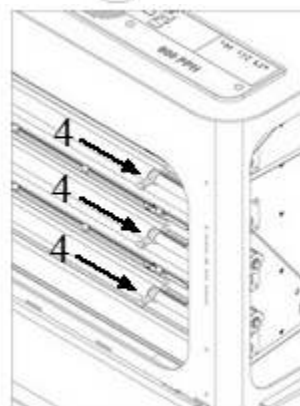
1 Nuimkite guminę transportavimo apsaugą.

2 Atidarykite aptarnavimo duris ir popieriaus dėklą. Nuimkite transportavimo putų apsaugą.

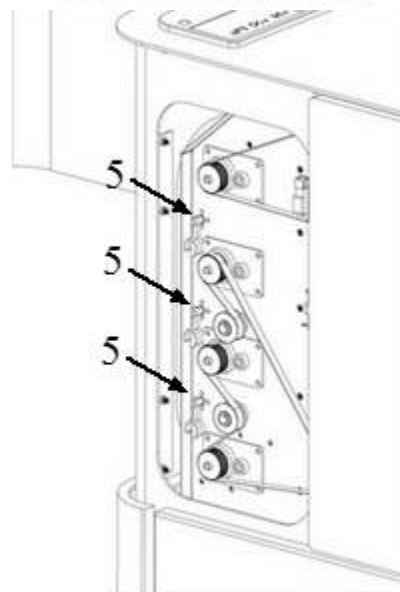
3 Atidarykite atspausdinto popieriaus dėklą, šiek tiek paspausdami visą stiklo dangtį ir išimkite priedų rinkinį.



4. Pašalinkite tris transportavimo užraktus nuo kiekvienos spausdinimo galvos ašies.

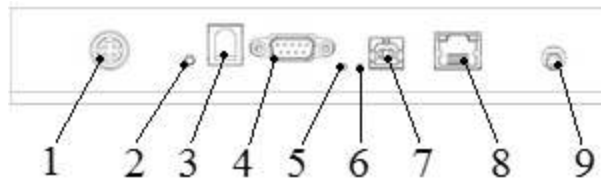


5. Laikykite transportavimo užraktus laikikliuose kurie yra iš dešinės spausdintuvo pusės prie kiekvienos galvos ašies.



2.2 Elektros jungtys

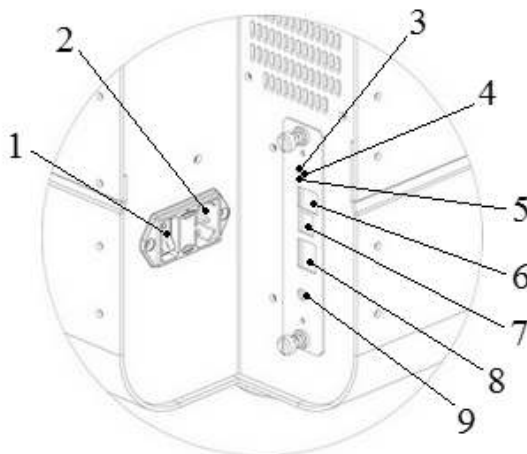
Basic-D ir Everest-D



Elektrinės jungtys esančio spausdintuvo galinėje pusėje:

- 1 Srovės įvadas 48V
- 2 Spausdintuvo perkrovimas / palaikius 3 sekundės spausdintuvo sistemos perkrovimas
- 3 Nuosekloji aptarnavimo jungtis
- 4 Nuosekloji jungtis
- 5 Geltonas šviesos diodas = įstrigusio popieriaus jutiklis Basic-D modelyje (mirksi, kai spausdinama)
- 6 Žalias šviesos diodas = popieriaus krašto jutiklis Basic-D ir Everest-D modeliuose (ON = popieriaus strigtis)
- 7 USB 2.0 prievadas
- 8 Tinklo prievado šviesos diodas (100 MB)
9. Ausinės lizdas

Braille Box



1. Įjungimo mygtukas, jis šviečia kai spausdintuvas įjungtas
2. Maitinimo lizdas
3. Žalias šviesos diodas: centrinis procesorius yra OK stovyje
4. Spausdintuvo perkrovimas / palaikius 3 sekundės spausdintuvo sistemos perkrovimas
5. Raudonas šviesos diodas: centrinis procesorius yra klaidos stovyje
6. Nuosekloji aptarnavimo jungtis
7. USB 2.0 prievadas
8. Tinklo prievado šviesos diodas (100 MB)
9. Ausinės lizdas

2.3 Įjungimas/išjungimas

Basic-D ir Everest-D yra pagaminti naudojimui tik su išoriniu maitinimo šaltiniu Mean Well GS160A48-PM1.

Spausdintuvo įjungimo seka:

- Prijungite išorinio maitinimo šaltinio jungtį prie spausdintuvo maitinimo lizdo
- Prijunkite maitinimo šaltinio kabelį į žemintą elektros lizdą.
- Spausdintuvas bus pasiruošęs darbui kai paspausite mygtuką "ON" ant valdymo pulto. Spausdintuvo krovimas užtruks apie 40 sekundžių, kol ventiliatorius pradeda pūsti orą ir spausdintuvo krovimosi seka yra baigta, kuomet pasigirsta spausdintuvo pavadinimas.
- Jei maitinimo kabelis jau buvo prijungtas, spausdintuvas įjungiamas paspausdus įjungimo "ON" mygtuką valdymo pulte.

Spausdintuvo išjungimo seka:

- Spausdintuvas išjungiamas laikant "OFF" mygtuką valdymo pulte 2 sekundes.
- Tai patvirtina atskambis: "Spausdintuvas išsijungia". Dabar spausdintuvas išjungtas ir ventiliatorius nustojo pūsti.
- Ši komanda išjungia spausdintuvą ir pašalina visus dokumentus iš atminties.

SVARBU: Norėdami atjungti maitinimo kabelį iš spausdintuvo:

- laikydami "OFF" mygtuką ant valdymo pulto išjunkite spausdintuvą.
- laikydami maitinimo laido galą ištraukite jį iš spausdintuvo.

Braille Box

Braille Box turi vidinį maitinimo šaltinį (naudoti saugiklį 6,3 A/ 250 V).

Spausdintuvo įjungimo seka:

- Įkiškite maitinimo kabelio jungtį į spausdintuvo maitinimo lizdą
- Prijunkite maitinimo šaltinio kabelį į žemintą elektros lizdą.
- Įjunkite srovės mygtuką ant "1" esantį šalia maitinimo kabelio pajungimo vietos.
- Spausdintuvas bus pasiruošias darbui kai paspausite mygtuką "ON" ant valdymo pulto. Spausdintuvo krovimas užtruks apie 40 sekundžių, kol ventiliatorius pradeda pūsti orą ir spausdintuvo krovimosi seka yra baigta, kuomet pasigirsta spausdintuvo pavadinimas.
- Jei maitinimo kabelis jau buvo prijungtas ir įjungtas maitinimas, tuomet reikia paspausti "ON" mygtuką ant valdymo pulto.

Spausdintuvo išjungimo seka:

- Spausdintuvas išjungiamas laikant "OFF" mygtuką valdymo pulte 2 sekundes.
- Tai patvirtina atskambis: "Spausdintuvas išsijungia". Dabar spausdintuvas išjungtas ir ventiliatorius nustojo pūsti.
- Ši komanda išjungia spausdintuvą ir pašalina visus dokumentus iš atminties. (visada išjungdami įrenginį pirmiausia spauskite "OFF" mygtuką ant valdymo panelės o paskui srovės mygtuką prie kabelio pajungimo vietos)

PASTABA: Prašome neišjungti spausdintuvo ištraukiant maitinimo kabelį. Tai gali palikti neuždarytas rinkmenas sukelti nereikalinkas klaidas.

2.4 Grįžtamasis ryšys

Pagal nutylėjimą kalbos atskambiai yra girdimi per vidinį įrenginio garsiakalbį. Ant įrenginio galinės sienelės yra lizdas ausinei. Galima jungti ausinę arba išorini garsiakalbį garso kokybei pagerinti

2.5 Spausdintuvo tvarkyklės

Index programinė įranga ir spausdintuvo tvarkyklės gali būti diegiamos iš USB atmintinės esančios komplektacijoje arba iš Index Braille puslapio [www.indexbraille](http://www.indexbraille.com)

2.5.1 Spausdintuvo tvarkyklės

Visiems Index spausdintuvams reikia Index Braille tvarkyklių. Tvarkyklės yra skirtos Windows, Mac OS X ir Linux operacinėms sistemoms.

Prieš prijungdami spausdintuvą prie kompiuterio **įdiekite tvarkykles** sekančia tvarka:

Operacinė sistema	Spausdintuvo tvarkyklė
Windows Vista, Windows 7, Windows 8	Index Driver 7.1 (32/64bit)
Mac OS X	Mac OS X 10.5 - 10.8
Linux (Debian/Ubuntu)	Linux 1.1.0

• Windows

1. Dešiniu pelės klavišu nuspauskite ant diegimo rinkmenos ir pasirinkite "Paleisti kaip administratorių".
2. Patvirtinkite administratoriaus teises spausdami "Taip".
3. Sekite diegimo vedlį. Spauskite "Kitas" kai to reikalauja vedlys.
4. Spauskite "Baigti" kad užbaigtumėte spausdintuvo tvarkyklės diegimo vedlį.

• Mac OS X

1. Du kartus spragtelėkite ant spausdintuvo tvarkyklės
2. Sekite diegimo vedlio gidą ant Mac OS X
3. Pasirinkite "System Preferences" ir "Print & Fax"
4. Prijunkite spausdintuvą su USB laidu prie kompiuterio per USB prievadą
5. Įjunkite spausdintuvą ir palaukite kol atkartos jog jis pasiruošias
6. Spauskite "+" mygtuką ant kompiuterio dialogo lango
7. Paspauskite ant spausdintuvo pavadinimo
8. Pasirinkite spausdintuvo tvarkykles "Select Printer Software" krentančiame sąrašė "Print Using".
9. Pasirinkite jūsų spausdintuvo modelį iš spausdintuvų tvarkyklių.
10. Spauskite OK
11. Spauskite pridėti "Add".
12. Išėikite iš sistemos nuostatų "System Preferences" kad užbaikite diegimą

• Linux (Debian/Ubuntu)

1. Parsisiųskite Linux spausdintuvo tvarkykles iš interneto adreso www.indexbraille.com iš nuorodos support/download.
2. Diekite spausdintuvo tvarkykles sekdami Linux sistemos diegimo procesą

2.5.2 Spausdintuvo prijungimas

Windows

1. Įjunkite kompiuterį.
2. Įdiekite Index Braille spausdintuvo tvarkyklę į kompiuterį (jei dar nėra įdiegta).

3. Prijunkite USB kabelį prie spausdintuvo ir kompiuterio.
4. Palaukite kol spausdintuvas ištars pasiruošias "Ready" ir nuskambės jo modelio pavadinimas.
5. Priklausomai nuo Windows operacinės sistemos versijos kompiuteris reaguos skirtingai:

- **Windows Vista ir Windows 7:**

Ekrane pasirodys Plug & Play "Found New Hardware" vedlys kuris ir baigs USB diegimą (Prašome leisti iki kelių minučių kol bus baigtas įrenginio diegimas).

- **Windows XP:**

Pasirinkite "No, not this time".

Pasirinkite "Install the software automatically"

Sekite Plug & Play vedlilio nurodymus.

Kai įrenginys sėkmingai bus įdiegtas pamatysite pranešimą "Your new hardware is installed and ready to be used".

Mac OS X

Sujungus Mac OS X kompiuterį su Brailio spausdintuvu tvarkyklės įsidiegia beveik iškart po pajungimo. Vadovaukitės nurodymais, aprašytais skyriuje 2.5.1 Įdiegti Brailio spausdintuvo tvarkyklę, Mac OS X

Linux

Sujungus Linux kompiuterį su Brailio spausdintuvu tvarkyklės įsidiegia beveik iškart po pajungimo. Sekite bendrą diegimo procesą jūsų Linux kompiuteryje.

2.6 Brailio redaktoriai

Naudojant Brailio spausdintuvą tekstinis arba grafinis redaktorius yra reikalingas.

Pagrindinė Brailio redaktoriaus funkcija yra konvertuoti tekstą į Brailio raštą. Brailio rašto redaktorius gali padėti konvertuoti tekstą, pažodžiui arba pagal tam tikrus nustatymus, taip pat leidžia maketuoti puslapį.

Index-direct-Braille

Index-direct-Braille yra Brailio rašto vertimo programa skirta Index Braille spausdintuvams. Tai yra Index Braille editor programinės įrangos dalis, kuri yra prieinama visiems V4 spausdintuvams, nemokamai. Index-direct-Braille programa užbaigia konvertavimą, formatavimą ir puslapio numeravimą.

Nuo 1.5.3 ir aukštesnės programinės versijos Index-direct-Braille transliatorius yra įskiepytas į V4 versijos spausdintuvus. Tai leidžia tiesiogiai spausdinti Brailio raštu iš PDF arba "Word" dokumento be išorinio Brailio redaktoriaus pagalbos. Palaikomi bylų formatai: doc, txt, pdf, brf. V4 spausdintuvai naudoja Liblouis Open Source Braille translation sistemą kuri palaiko daugumą pasaulio šalių kalbų. Index-direct-Braille galima naudoti spausdinant paprastus dokumentus, įskaitant antraštes, tekstą, ženklinimo stilius, puslapio numeracijas. Sudėtingesniems dokumentams rekomenduojame naudoti Brailio teksto redaktorių.

Nuoroda į programinės įrangos atnaujinimą

Nuoroda į Brailio teksto redaktorių

Index-direct-Braille diegimas

Puslapio parametrai nustatomi tiesiogiai spausdintuve, o ne išorinės programinės įrangos pagalba. Dažniausiai iš šių nustatymų yra naudojami; popieriaus dydis, dvipusio spausdinimo formatas, atstumas tarp Brailio eilučių, Brailio simbolio dydis, simbolių kiekis eilutėje, eilučių skaičius puslapyje, viršutinė paraštė, susegimo paraštė ir puslapio numeracija.

Nuoroda į informaciją apie Index-direct-Braille.

Toliau turi būti nustatyta transliavimo kalba ir lygis (grade).

Ant spausdintuvo panelės paspauskite "menu" mygtuką pasirinkite "Brailio nustatymai" // Rodyklė Akštyn -> Liblous settings = paspauskite "Ok" mygtuką (išgirsite nustatytą esamą kalbą ir lygį)

Paspauskite "Ok" norėdami nustatyti Jums reikalingą kalbą, naudokite žemyn ir aukštyn mygtukus, ir 1/10 mygtukus kad peršoktumėte į kitą abėcėlės raidę. Išsirinkę reikiamą kalbą užfiksuokite su "Ok" mygtuku, Toliau jei yra tokia opcija nustatykite kalbos lygį (grade), 0 - reiškia kompiuterinė, 1 - literatūrinė, 2 - sutraukta, su "Ok" mygtuku. Kad išsaugoti šiuos pakeitimus paspauskite "menu" mygtuką.

2.6.1 Windows

Rinkmenos (failo) spausdinimas iš Windows operacinės sistemos su Index-direct-Braille programa.

- Spausdinti galima failai kurių galūnės yra: doc, pdf, txt, brl.
- Su tekstiniu redaktoriumi įrašykite failą ir jį uždarykite.
- Susiraskite įrašytą failą su programų naršykle.
- Su pelės dešiniu klavišu išskleiskite meniu, susiraskite meniu "Index-direct-Braille" ir paspauskite.
- Sekančiame iškilusiame lange nurodykite Brailio spausdintuvą į kurį norite pasiųsti rinkmeną.
- Pradedamas transliavimo procesas, priklausomai nuo failo dydžio tai gali trukti nuo 0,5 - 2 minučių. Kol vyksta procesas spausdintuvas pypsi.
- Dokumentas pradedamas spausdinti

Rinkmenos spausdinimas su tipiniu Brailio redaktoriumi.

Žiūrėkite redaktoriaus instrukciją.

2.6.2 Mac

Rinkmenos (failo) spausdinimas iš Mac operacinėje sistemoje.

Daugelį metų Brailio redaktoriai buvo mažai vystomi Mac operacinei sistemai, todėl ir dabar tinkamo redaktoriaus nėra. Tačiau, Index Braille kompanija yra sukūrusi Mac spausdintuvo tvarkyklę galimybei spausdinti šioje operacinėje sistemoje. Techninės galimybės yra atspausdinti Brailio tekstą Mac operacinėje sistemoje. Jei Jūs esate programinės įrangos programuotojas ir domitės galimybe sukurti Brailio redaktorių Mac sistemoje, prašome susisiekti su mumis.

Rinkmenos (failo) spausdinimas iš Mac operacinės sistemos su Index-direct-Braille programa.

Šiam momentui Index-direct-Braille yra vienintelė programa leidžianti spausdinti Mac OS.

- Atidarykite dokumentą su tekstiniu redaktoriumi.
- Eikite į meniu punktą "Open" ir paspauskite "Print", pasirinkite Index spausdintuvą.
- Dabar tekstas yra siunčiamas į Brailį. Tai gali užtrukti nuo 0,5 - 2 minučių

2.6.3 Linux

Spausdinimas Linux operacinėje sistemoje Index-direct-Braille pagalba

Su Index-direct-Braille yra taip pat lengva spausdinti kaip ir su kitu spausdintuvu.

- Atidarykite dokumentą su teksto redaktoriumi.
- Eikite į "File" meniu, spauskite "Print" ir pasirinkite Index spausdintuvą
- Dabar tekstas yra siunčiamas į Brailį. Tai gali užimti nuo 0,5 - 2 minučių.
- Dokumentas yra spausdinamas

2.7 Paslaugų programos

Prašome įdiegti IbPrint ar IndexPrint (Mac operacinei sistemai) iš USB atmintinės kuri yra spausdintuvo komplektacijoje arba iš www.indexbraille.com.

2.7.1 IbPrint (Windows sistemai)

Daugiau apie IbPrint programą galite pasiskaityti atsivertę "Help" meniu pačioje programoje.

IbPrint programos diegimas

1. Du kartus spragtelėkite ant diegimo failo IbPrint
2. Iškilusiame lange "Welcome meniu" spauskite "Next"
3. "Information" lange spauskite "Next" mygtuką
4. "Select destination location" lange spauskite "Next" mygtuką.
5. "Select start menu folder", spauskite "Next" mygtuką.
6. "Lange "Select additional tasks" uždėkite varneles ant:
 - "Create desktop icon" - sukurs piktogramą ant kompiuterio darbalaukio
 - "Show IbPrint in the sent to menu" - nusiųs tekstą spausdinimui iš pelės dešinio klavišo meniu.
7. Spauskite "Next" mygtuką.
8. Spauskite "Install" mygtuką.
9. Spauskite "Finish" kad pabaigti diegimą

2.8 Spausdintuvo perkrovimas

Spausdintuvo perkrovimas

Norint perkrauti spausdintuvą reikia pieštuko ar tušinuko galu trumpai nuspausti mygtuką esantį ant galinės spausdintuvo panelės, kur yra pajungimo įvadai. Ši funkcija taip pat veikia jei spausdintuvas yra išjungtoje "Off" būsenoje.

Visos spausdintuvo sistemos atstatymas į pradinis gamyklinius parametrus

Nuspauskite perkrovimo mygtuką trejetui sekundžių, parametrai bus atstatyti, spausdintuvas bus perkrautas.

PASTABA: Naudokite izoliuotą galiuką.

3 Tinkamos popieriaus rūšys

Visi Index spausdintuvai spausdina ant 120 - 180 g/m² (gramai į kv. metrą). Vartotojas gali atsiųsti savo popieriaus į Index Braille gamyklą Švedijoje pratestavimui.

Pastaba: popieriaus lapo dydis spausdintuvo atmintyje ir pasirinkto popieriaus dydžiai turi būti identiški.

3.1 Tinkamas popierius

Basic-D tinka perforuotas popierius ilgio 25.4 - 431.80 mm, pločio 120 - 330 mm

Everest-D tinka 120 - 590 mm, ilgio ir 130 - 297 mm pločio popierius.

Braille Box tinka popieriaus formatai: A4, A3, laiškas 11 x 8.5 colių, 11 x 17 colių ir 11 x 11.5 colių.

Dydis plotis x ilgis	Basic-D	Everest-D	Braille Box (fiksiuoti popieriaus dydžiai)
A4 210 x 297 mm	✓	✓	✓
A3 297 x 420 mm		✓	✓
Tabloidas 11 x 17 colių		✓	✓
Laiškas 8,5 x 11 colių	✓	✓	✓
11,5 x 11 colių	✓	✓	✓
10 x 11 colių	✓	✓	
11 x 11 colių	✓		
8,5 x 12 colių	✓		
11 x 12 colių	✓		

✓ - tinkami popieriaus dydžiai

Vartotojo nustatyti popieriaus dydžiai (tinka tik Basic-D ir Everest-D)

Vartotojas gali keisti popieriaus lapo formatą, tai atliekama, keičiant nustatymus spausdintuvo valdymo skydelio popieriaus nustatymo skyriuje.

3.2 Popieriaus pakrovimas

Spausdintuvo modelis	Popieriaus įdėjimas
Basic-D	<ul style="list-style-type: none"> • Atidarykite dangtį • Atidarykite kairį ir dešinį popieriaus kreiptuvus • Atlaisvinkite kairio kreiptuvo užraktą ir atreguliuokite pagal popieriaus plotį. • Įdėkite popierių ir uždarykite kreiptuvus • Patraukite popierių kol dešinio kreiptuvo perforacijos laikikliai įsistatys į popieriaus skylutes.

	<ul style="list-style-type: none"> • Užrakinkite kairį kreiptuvą <p>Optinis spausdintuvo daviklis nustatys popieriaus pradžia, ir spausdinimo procesas bus pradėtas</p>
Everest-D	<ul style="list-style-type: none"> • Įstatykite popieriaus laikiklius į popieriaus tiektuvą. • Atpalaiduokite kairės paraštės kreiptuvo laikiklį • Atidarykite nuspauskite popieriaus tiektuvo užraktą, įstatykite popieriaus šūsnį į popieriaus tiektuvą priglaudžiant dešini šūsnies kraštą prie dešinės paraštės kreiptuvo. • Kairį paraštės kreiptuvą priglauti prie kairio popieriaus šūsnies krašto, ir jį užfiksuoti. • Uždarykite popieriaus tiektuvo užraktą. • Nustatykite priekinio apatinio nukreipėjo poziciją (žiūr. 5.3 skyrių) • Nustatykite dviejų vidinių laikiklių pozicijas pagal popieriaus plotį. • Nustatykite lapo storio reguliatorius į reikiama poziciją (žiūr. 5.4 skyrių)
Braille Box	<ul style="list-style-type: none"> • Atidarykite popieriaus dėklo stalčių • Nustatykite priekinio popieriaus ribotuvo padėti pagal dedamo popieriaus formatą • Popieriaus kreiptuvai gamykloje nustatyti A4/A3 popieriaus formatui (297 mm). Jei bus naudojamas siauresnis popierius kreiptuvai turi būti tvirtinami su ilgesniais varžtais, kurie yra spausdintuvo komplektacijoje, Perstatymo instrukciją galite rasti internete www.youtube.com • Įdėkite popierių • Nureguliuokite popieriaus kreiptuvus • Uždarykite stalčių

3.3 Basic - D kirtimo mechanizmas

Popieriaus padavimo pozicija yra reguliuotina pagal popieriaus kirtimo mechanizmą Basic-D V4 esanti akustinėje spintoje. Ši funkcija yra įmanoma nuo 1.5.3. ir aukštesnės spausdintuvo operacinės versijos. Daugiau informacijos <http://www.indexbraille.com/en-us/support/knowledge-base/troubleshooting/adjustment-of-cutting-position-acoustic-hood-basic>

4 Valdymo pulto nustatymai



PAGRINDINIS MENU	ATLIEKAMA FUNKCIJA
Pagrindinis dokumentas	Spausdina dokumentą pasirinktame režime
Brailio nustatymai	Brailio parinktys, Brailio išdėstymas, plaktukų smūgis
Ryšys	Tinklas, nuosekioji jungtis
Parengtis	Grižtamojo ryšio kalba, Grižtamojo ryšio kalbos garsumas, spausdinti be kompiuterio
Sistema	Vienetai milimetrai ar coliai, data ir laikas, popieriaus kalibravimas, lenkimo linijos nustatymas, pirmos Brailio linijos pozicijos nustatymas

Pastaba: Kai nustatysite parametrus juos užfiksuokite su **OK** mygtuku, o visus nustatymus patvirtinate su **MENU** mygtuku.

4.1 Mygtukų funkcijos

MYGTUKO RŪŠIS	MYGTUKAS	FUNKCIJA
Pagrindiniai mygtukai	ON	Įjungimas (laikyti ne ilgiau 2 sekundes.) Išjungimas (laikyti ne ilgiau 5 sekundes) Pradėti spausdinti Įjungimo režimas Budėjimo režimas Išeiti iš MENIU režimo be nustatymo įrašymo
	OFF	Išjungimas (palaikyti 2 sekundes) Sustabdyti spausdinimą
	FEED	Paduoti naują lapą, išstumti lapą
	HELP	Suteikia svarbiausius vertes naudojamai funkcijai MENIU pozicijoje, reikšmės, klaidų režimas ir t.t. Paleidžia nuotolini spausdintuvo valdymą per internetą (laikyti 15 sekundžių)
MENU keys	MENU	Atidaro MENIU režimą Įrašo MENIU nustatymus
	arrow UP	Vieną punktą aukštyn MENIU medyje Pasirinkti reikšmę iš sąrašo
	arrow DOWN	Vieną punktą žemyn MENIU medyje Pasirinkti reikšmę iš sąrašo
	arrow LEFT	Vieną lygiu aukštyn MENIU medyje Išeiti iš redagavimo režimo be įrašymo
Number keys	OK	Pasirinkti MENIU punktą Pasirinkti reikšmę Įrašyti išdėstymą
	1	Reikšmės pokytis per 1 vienetą
	10	Reikšmės pokytis per 10 vienetų
	CHS	Keisti pokyčio ženklą tarp didėjimo ir mažėjimo

Double keys	OFF+FEED*	Sustabdyti spausdinimą
	FEED+FEED*	Basic-D spausdintuvui, pastato popierių į spausdinimo poziciją
	FEED+OFF *	Basic-D spausdintuvui popieriaus išmetimas iš spausdintuvo
	HELP+FEED*	Braille Box spausdintuvui nustato popieriaus petį į horizontalią poziciją.
	HELP+MENU*	Paskelbia eilučių bei simbolių skaičių lape.
	HELP+CHS*	Perjungia kalbą tarp tuo metu nustatytos ir anglų kalbos
	HELP+10*	Paskelbia spausdintuvo IP adresą
	HELP+ON*	Atspausdina plaktukų testini puslapį
	HELP+OFF*	Atspausdina pagrindinius nustatymus nurodytus Brailio išdėstyme
	HELP+HELP*	Atspausdina spausdintuvo informaciją reginčiųjų raštu
		10+1*
	1+10*	Atidaro Start serviso centrą (užrakintas pin kodu susisieki su support@indexbraille.com)
Long key	HELP (palaikyti 15 sekundžių)	Spausdintuvas pradeda pypsėti nuo 3 iki 15 sekundžių, paleidžiamas nuotolinis spausdintuvo palaikymas "remote support enabled". Toku pat būdu yra išeinama iš šio režimo Jei V4 spausdintuvas turi aukštesnę nei 1.3.5 operacinę sistemą ir yra prijungtas prie interneto, nustatytas IP ir DHCP tuomet su Index support galima nuotoliniu būdu valdyti spausdintuvą. Susisieki su support@indexbraille.com dėl detalesnės informacijos

* Paspaudimo intervalas tarp dviejų mygtukų turi būti apie pusę sekundės.

4.2 Išdėstymas

Galima rinktis tarp penkių popieriaus išdėstymų (layout) kuriuose yra nustatyti tam tikri lapo parametrai: lapo dydis, įrišimo paraštės plotis, eilučių skaičius puslapyje, simbolių skaičius eilutėje.

Išdėstymo pasirinkimas (planas)

- Esant įjungtam spausdintuvui paspauskite **AUKŠTYN/ŽEMYN** mygtukus ant spausdintuvo pulto, išgirsite plano numerį, spausdami toliau mygtuką pradėsite keisti plano numerį. Numerių yra nuo 1 iki 5. Išsirinkę reikiamą numerį pasirinkite su **OK** mygtuku.
- Paspauskite **HELP** mygtuką kad išgirstumėte lapo nustatymus

Basic-D (gamyklinis nustatymas)

Planas (Layout)	Popieriaus dydis	Popieriaus dydis	Viršutinė paraštė	Simbolių skaičius eilutėje	Įrišimo paraštė	Dupleksas
1	W 11 x L 12 colių	29	0	41	4	Dvipusis
2	W 8.5 x L 12 colių	29	0	30	4	Dvipusis
3	W 11.5 x L 1 colio	26	0	42	4	Dvipusis

4	Laiškas W 8.5 x L 11 colių	26	0	30	4	Dvipusis
5	A4 W 8.5 x L 11 3/4 colio	28	0	30	4	Dvipusis

W = plotis, L = ilgis

1 pastaba: Basic-D nustatymas pagal nutylėjimą yra "Planas 1".

2 pastaba: Basic-D palaiko spausdinimą ant nenutrūkstamo perforuoto popieriaus.

Everest-D ir Braille Box (gamyklinis nustatymas)

Planas (Layout)	Popieriaus dydis	Popieriaus dydis	Viršutinė paraštė	Simbolių skaičius eilutėje	Įrašymo paraštė	Dupleksas
1	A4 stačias W 210 mm L 297 mm	28	0	30	4	Dvipusis
2	A3 W 297 mm L 420 mm	28	0	30	4	Laikraščio
3	W 11.5 x L 11 colių	28	0	39	4	Dvipusis
4	Laiškas W 8.5 x L 11 colių	26	0	30	4	Dvipusis
5	Tabloidas W 11 x L 17 colių	26	0	30	4	Laikraščio

W = plotis, L = ilgis

NOTE: Everest-D nustatymas pagal nutylėjimą yra "Planas 1".

Braille Box nustatymas pagal nutylėjimą yra "Planas 2".

4.3 Meniu medis

Paspauskite **MENU** mygtuką ir įeikite į meniu režimą. Šalia mygtuko užsidegs raudonos spalvos lemputė.

PAGRINDINIS MENIU	SUB MENIU	FUNKCIJOS	INFORMACIJA
Pagrindinis dokumentas	Atspausdinti vieną kopiją paskutinio dokumento	Pasirinkite nuo puslapio, iki puslapio	
	Spausdinti keletą kopijų	Nurodykite kopijų skaičių	
Brailio nustatymai	Pasirinkite lapo dydį	Pasirinkite lapo formatą ⁽¹⁾ , stačias, gulsčias	Sąrašas standartinių lapų dydžių + naudotojo apibrėžti (mm/coliai, lapo ilgis,

	Brailio parinktys	Dupleksinis	lapo plotis) (1),(2)	
		atstumas tarp Brailio eilučių	Viengubas arba dvigubas atstumas tarp eilučių ^{(1),(2)}	
		Brailio celės dydis	2.5/ 2.2/ 3.2 mm ^{(1),(2)}	
		Brailio vertimas	Brailio lentelių sąrašas ⁽²⁾	
		Lenkimo linija	0 - 3 (tiktai Everest-D ir Braille Box ir tik laikraščio formate)	
		Maksimalus lapų skaičius spausdintuvo dėtuveje	"0" neaktivizuotas ⁽³⁾	
	Brailio išdėstymas	Simbolių skaičius eilutėje	Dydis priklausantis nuo lapo formato	
		Eilučių skaičius lape	Dydis priklausantis nuo lapo formato	
		Viršutinė paraštė	(4)	
		Irišimo paraštė	(4)	
		Puslapio numeracija	(4)	
		Puslapių skaičius Brailio laikmenoje ⁽⁵⁾	(4)	
	Plaktukų smūgis	Brailio laikmenos numeracija ⁽⁵⁾	(4)	
		Plaktuko energija	Normalus/padidinta	
	Liblouis nustatymai (dirbtinis balsas)	Plaktukų smūgių skaičius į vieną tašką	Pasirinkite nuo 1 iki 5	
		1. Pasirinkite kalbą su aukštyn/žemyn mygtukais, jei spausite "1" mygtuką persöksite į sekančią abėcėlės raidę, su mygtuku "10" grįšite viena raide anksčiau pagal abėcėlę 2. Pasirinkite transliavimo lygį (grade) 0,1 ar 2 Jūsų pasirinktai kalbai	G0=kompiuterinis G1=literatūrinis G2=sutruktas	
	Ryšys	Tinklas	Pranešti tinklo IP adresą	Galima tai atlikti ir spaudžiant HELP + 10
			Dinaminis IP adresas įjungtas/išjungtas ⁽⁶⁾	(6)
			Statinis IP adresas ⁽⁶⁾	(6)
			Tinklo kaukė ⁽⁶⁾	(6)
			Tinklų sietuvas ⁽⁶⁾	(6)
Dinaminis serverio vardas ⁽⁶⁾			Gamyklinis nustatymas	
Nuosekloji jungtis		Bodo dažnis	9600	
		Data bitai	7 arba 8	
		Lyginumas	lyginis/nelyginis/joks	
		Stop bitas	1 arba 2	
		Rankinis pertraukimas	Aparatinis/ programinis/joks	
Nustatymai		Uždelsimas galia failo	5 - 30 sekundžių	

		Anuliuoti komunikacijos nustatymus	Taip/ne
Parinktys	Kalbos grįžtamasi ryšys	Grižtamosios kalbos garsumas	Pasirinkite nuo 40 iki 63
		Grižtamojo ryšio kalbos pasirinkimas	Pasirinkite kalbą
	Spausdinti be kompiuterio	Brailio vadovas	Spausdinti vadovą pasirinktoje kalboje
		Spausdintuvo informacija	Spausdina informacija reginčiųjų raidėmis (tas pats būtų jei paspaustumėte HELP + HELP)
		Plaktukų testas	Spausdina plaktukų testą (tas pats būtų jei paspaustumėte HELP + ON)
		Brailio puslapio formatavimas	Spausdina simbolius ant lapo pagal nustatytus puslapio parametrus (tas pats būtų jei paspaustumėte HELP + OFF)
Demonstraciniai failai	Taktilinė grafika		
	Matematika ir t.t.		
Sistema	Brailio bloko pozicija	Atstumas nuo lapo krašto iki pirmos Brailio eilutės	- 10 - 10 mm
		Nustatyti lenkimo linijos poziciją	- 6.0 - 6.0
		Lapo padavimas ⁽⁷⁾	Realizuota tik Basic-D modelyje ⁽⁷⁾
	Spausdintuvo informacija	Spausdintuvo informacija, serijinis numeris, atspausdintų puslapių skaičius ir t.t.	
	Kalibravimas	Kalibravimas	Popieriaus padavimo mechanizmo kalibravimas

⁽¹⁾ Keisdami duplekso, atstumas tarp Brailio eilučių ir Brailio celės dydžio reikšmes, visi paraščių nustatymai nušoka į nulinę reikšmę kad nusistatytų maksimalus ženklų ir eilučių skaičius.

⁽²⁾ Palaikomi duplekso parametrai:

Basic-D: vienpusis/dvipusis; vienpusis/dvipusis ant perforuoto popieriaus; vienpusis/dvipusis ant z forma sulankstomo popieriaus

Everest-D ir Braille Box: vienpusis/dvipusis; vienpusis/dvipusis gulščias formatas; vienpusis/dvipusis 4 puslapiai (laikraščio formatas)

⁽³⁾ Kai užduotas popieriaus kiekis bus išnaudotas popieriaus padavimo mechanizme, spausdintuvas sustos. Norėdami pratęsti spausdinimą spauskite **OK** mygtuką

(4) Paraštę bus galima nustatyti tik tada, lape bus vietos reikiamam simbolių skaičiui eilutėje, jei nepavyksta uždėti paraštės reikia pamažinti simbolių skaičių eilutėje

(5) **Everest-D** ir **Braille Box**: Nustatant "Puslapių skaičius kiekvienoje Brailio laikmenoje" spausdintuvas gali automatiškai padalinti Brailio dokumentą į atskiras knygas (laikmenas). Puslapių skaičius yra kartotinis ir lygus 2-iems (2, 4 ... ir t.t.) arba 4-iems (4, 8 ... ir t.t.) priklausomai nuo pasirinkto formato; 0-lis reiškia nedalinti dokumento į atskiras knygas. Jei dokumentas yra padalintas į knygas ir nustatyta puslapio numeracija, tuomet spausdinimo logika bus tokia: "puslapio numeris", "knygos numeris"

(6) Norėdami patikrinti "Statini IP adresą", "Tinklo kaukė", "Tinklo sietuvas", "Dinaminis serverio vardas", "Dinaminis IP adresas" turi būti išjungti (off).

(7) **Basic-D** modeliui. Popieriaus ilgio nustatymas už padavimo volelių pabaigus spausdinti dokumentą. Padėtis "80" nustatoma jei spausdintuvas naudojamas be spintos, t.y. jis stovi ant stalo. Padėtis "650" kai spausdintuvas naudojamas su spinta. Padėtis "0" kai tarp spausdinamų dokumentų nėra tarpo, t.y. spausdinama nepertraukiamu būdu.

4.4 OFF Meniu

OFF meniu yra įmanomas tik tai kai vyksta spausdinimo procesas, ir procesas sustabdomas.

1. Paspauskite **OFF** kad sustabdytumėte spausdinimą
2. Paspauskite **MENU** kad galėtumėte naudoti **OFF** meniu
3. Spauskite **Aukštyn/žemyn**
4. Pasirinkite operaciją ir spauskite **OK**
5. Spauskite **ON** kad išeitumėte iš OFF meniu ir pratęsti spausdinimą

PAGRINDINIS MENU	SUBMENU	INFORMACIJA
Pagrindinis meniu	Balsu praneša spausdintuvo būseną	Balsu praneša kiek liko spausdinti lapų
	Pabaigti spausdinti esamą lapą ir nutraukti likusių lapų spausdinimą	
	Sustabdo esamo dokumento spausdinimą	

4.5 Pavyzdžiai

Pats efektyviausias būdas išmokti V4 spausdintuvo meniu yra darbas su pavyzdžiais. Vėliau suprasite kaip naudojami skaitiniai klavišai.

Veiksmas	Informacija
Sustabdyti spausdinimą	1. Spauskite OFF 2. Spauskite FEED
Pakeisti kalbos grįžtamojo ryšio kalbą	Pavyzdys: Kaip pakeisti kalbą iš britų - anglų į lietuvių 1. Paspauskite MENU , spausdintuvas balsu praneša: "Menu, Planas 1"

	<ol style="list-style-type: none"> 2. Spauskite mygtuką ŽEMYN kol išgirsite: "Options" 3. Spauskite OK, išgirsite: "Speech feedback" 4. Vėl spauskite OK, išgirsite: "Speech feedback volume, current value is 53" 5. Spauskite ŽEMYN, išgirsite "Speech feedback language, current value is British English" 6. Spauskite OK, išgirsite "Set speech feedback language, current value is British English" 7. Spauskite ŽEMYN, kol išgirsite "Lietuvių" 8. Spauskite OK, dabar jau išgirsite pranešimą lietuviškai "pasirinkite kalbą, Dabartinė reikšmė yra Lietuvių" 9. Spauskite MENU mygtuką ir išgirsite "Meniu, įrašyti nustatymus, Planas 1"
Pakeisti lapo dydį	<p>Pavyzdys: Pakeisti lapo dydį iš A4 į A3 ant Everest-D spausdintuvo</p> <ol style="list-style-type: none"> 1. Paspauskite MENU ant spausdintuvo panelės, išgirsite "Meniu, Planas 1, Popieriaus dydis A4, Pagrindinis dokumentas" 2. Paspauskite ŽEMYN, išgirsite "Brailio nustatymai" 3. Paspauskite OK ir išgirsite: "Pasirinkite popieriaus dydį" 4. Paspauskite OK ir išgirsite: "Popieriaus dydis, Dabartinė reikšmė yra A4" 5. Paspauskite OK ir išgirsite: "Nustatyti, popieriaus dydis, dabartinė reikšmė yra A" 6. Spauskite ŽEMYN kol išgirsite: "A3" 7. Spauskite OK ir išgirsite "Popieriaus dydis dabartinė reikšmė A3, ..." 8. Belieka paspausti MENIU kad įrašyti nustatymus
Atspausdinti paskutinio dokumento pasirinkta puslapių skaičių	<p>Atspausdinti paskutinio spausdinto dokumento puslapius nuo 24 iki 42 imtinai</p> <ol style="list-style-type: none"> 1. Paspauskite MENU, spausdintuvas praneš "Meniu, Planas 1, Popieriaus dydis A4, Pagrindinis dokumentas" 2. Spauskite OK, išgirsite "Atspausdinti viena kopiją paskutinio dokumento" 3. Paspauskite OK ir išgirsite "Pasirinkite nuo puslapio, dabartinė reikšmė yra vienas" 4. Paspauskite mygtuką 10 du kartus ir mygtuką 1 tris kartus 5. Spauskite OK ir išgirsite "Iki puslapio, dabartinė reikšmė yra 24" 6. Spauskite mygtuką 10 du kartus paskui paspauskite CHS mygtuką ir spauskite 1 mygtuką du kartus, kad gautumėte reikšmę 42 7. Spauskite OK mygtuką kad pradėti spausdinti dokumentą nuo 24 iki 42 puslapio
Atspausdinti septynias kopijas paskutinio	<ol style="list-style-type: none"> 1. Paspauskite MENU, spausdintuvas praneš "Meniu, Planas 1, Popieriaus dydis A4, Pagrindinis dokumentas"

dokumento	<ol style="list-style-type: none"> 2. Spauskite OK, išgirsite "Atspausdinti viena kopiją paskutinio dokumento" 3. Spauskite ŽEMYN mygtuką ir išgirsite "Spausdinti keletą kopijų" 4. Paspauskite OK, išgirsite "Nurodykite kopijų skaičių" 5. Spauskite 1 šešis kartus, išgirsite "Vienas...septyni" 6. Paspauskite OK kad pradėtu spausdinti septynias kopijas dokumento.
Nustatyti lapo dydį (10 x 8 colių)	<p>Pakeisti lapo (popieriaus) dydį nuo 11 x 12 colių į 10 x 8 colių.</p> <ol style="list-style-type: none"> 1. Paspauskite MENU, spausdintuvas praneš "<i>Pagrindinis dokumentas</i>" 2. Paspauskite ŽEMYN kol išgirsite "Brailio nustatymai" 3. Paspauskite OK, išgirsite "Popieriaus dydis" 4. Paspauskite OK, išgirsite "Popieriaus dydis, dabartinė reikšmė yra 11 x 12 colių" 5. Paspauskite OK, išgirsite "Nustatykite popieriaus dydį, dabartinė reikšmė yra 11 x 12 colių" 6. Spauskite ŽEMYN kol išgirsite "Naudotojo apibrėžtas" 7. Spauskite OK tuomet išgirsite "Popieriaus dydis yra coliais" 8. Tada spauskite ŽEMYN kol išgirsite "Popieriaus ilgis, dabartinė reikšmė yra 11 colių" 9. Spauskite OK, išgirsite "Nustatykite popieriaus ilgį, dabartinė reikšmė yra 11 colių" 10. Spauskite CHS mygtuką, "Sumažinti" ir paspauskite 1 mygtuką vieną kartą kad sumažinti reikšmę 11 iki 10. 11. Paspauskite OK, išgirsite "Popieriaus ilgis, dabartinė reikšmė yra 10 colių" 12. Paspauskite mygtuką ŽEMYN, išgirsite "Popieriaus plotis, dabartinė reikšmė yra 12 colių" 13. Spauskite OK, išgirsite "Nustatyti popieriaus plotį, dabartinė reikšmė yra 12 colių" 14. Spauskite 1 mygtuką keturis kartus kad sumažinti reikšmę iki 8 15. Spauskite OK, išgirsite "Popieriaus plotis, dabartinė reikšmė yra 8 coliai" 16. Paspauskite HELP mygtuką kad patvirtinti naujus nustatymus 17. Išgirsite "Popieriaus dydis yra naudotojo apibrėžtas, popieriaus dydis coliais, popieriaus ilgis 10 colių, popieriaus plotis 8 coliai. 18. Paspauskite MENU kad išsaugoti naudotojo nustatytus parametrus, išgirsite "Menu, nustatymai išsaugoti"

5 Aptarnavimas ir palaikymas

Šiame skyriuje aptartos kelių pasitaikančių problemų sprendimo būdai. Daugiau informacijos galite rasti www.indexbraille.com

5.1 Trikdžių šalinimas

Problema	Basic-D	Everest-D	Braille Box
<p>Garsinis pranešimas "Nėra popieriaus"</p>	<ul style="list-style-type: none"> • Įdėkite popierių į spausdintuvą • Kairys ir dešinys popieriaus kreiptuvai turi būti uždaryti ir užrakinti 	<ul style="list-style-type: none"> • Įdėkite geros kokybės popierių • Popieriaus laikiklis turi būti švelniai priglaustas prie popieriaus krašto • Popieriaus tiektuvas turi būti prispaudęs lapus • Popieriaus laikikliai turi būti įstatyti į popieriaus tiektuvą • Popieriaus paėmimo voleliai turi būti minkšti ir lipnus (žiūrėkite 5.4 skyrių kaip pavalyti volus) • Lapo storio reguliatorius turi būti tinkamoje pozicijoje (žiūrėkite 5.4 skyrių kaip juos nustatyti) 	<ul style="list-style-type: none"> • Įdėkite geros kokybės popierių • Popieriaus laikiklis turi būti švelniai priglaustas prie popieriaus krašto
<p>Garsinis pranešimas "Popieriaus strigtis"</p>	<ul style="list-style-type: none"> • Išjunkite spausdintuvą • Atidarykite kreiptuvus ir išimkite užstrigusį lapą ar jo likučius • Šis pranešimas gali būti ir po aparatinės įrangos atnaujinimo, jei popieriaus strigties daviklis yra ant seno metalinio laikiklio kuris ir neveikia. Kad išjungti popieriaus strigties daviklį reikia spausdintuvui pasiųsti failą ESC_C-Paper-jam-sensor-OFF-Basic-txt <p>Pastaba: Jei popierius ištrigo spausdintuvo galvoje ir neįmanoma jo išimti prašau</p>	<ul style="list-style-type: none"> • Išjunkite spausdintuvą • Patikrinkite kurioje spausdintuvo vietoje ištrigo popierius (dažniausiai spausdintuvo galvoje) • Pabandykite popieriaus likučius išstumti ranka sukdami popieriaus padavimo volelius. <p>Pastaba: Jei popierius ištrigo spausdintuvo galvoje ir neįmanoma jo išimti prašau peržiūrėkite trumpą vaizdo klipą pavadinimu "Clear major paper jam for Everest-D V4" YouTube.com puslapyje</p>	<ul style="list-style-type: none"> • Išjunkite spausdintuvą • Atidarykite aptarnavimo duris • Išimkite popieriaus dėklo stalčių • Išimkite atspausdinto popieriaus dėklą • Apžiūrėkite kur konkrečiai ištrigo popierius • Ištraukite ištrigusį popierių sukdami popieriaus volelius rankiniu būdu. • Patikrinkite, ar nebus popierius ištrigęs virš atspausdinto popieriaus dėklo, jei taip, ištraukite ištrigusį popierių. • Patikrinkite ar nebus popierius ištrigęs virš spausdintuvo galvos, viršutinės

	peržiūrėkite trumpa vaizdo klipą pavadinimu "Clear major paper jam for Basic-D V4" YouTube.com puslapyje		kreipiančiosios yra palaikomos magneto, jį galima atitraukti ranka ir pasiekti ištrigusį popierių. Pastaba: Jei popierius istrigo spausdintuvo galvoje ir neįmanoma jį išimti prašau peržiūrėkite trumpą vaizdo klipą pavadinimu "Clear major paper jam for Braille Box V4" YouTube.com puslapyje
Ijungus spausdintuvą jis trumpai 3-is kartus supypsi	SD-kortelė yra sugedusi. Susisiekiite su Index Braille palaikymu support@indexbraille.com		
"Komandų centras"	Paspauskite ON ant spausdintuvo valdymo skydelio norėdami išeiti		

5.2 Padavimo ratukų atnaujinimas

Dėl gumos senėjimo proceso popieriaus padavimo ratukai praranda savo lipšnumą, galima bent iš dalies atstatyti ratukų lipšnumą taip:

1. Nuvalykite guminių paviršių su valomuoju skysčiu, naudojamą kopijavimo aparatuose.
2. Su labai smulkiu šlifavimo popieriumi pašlifuosime ratuko paviršių
 - Paspauskite **ON**
 - Paspauskite **FEED**
 - Palaikykite šlifavimo popierių ties ratuko paviršiumi
 - Paspauskite **OFF**

5.3 Popieriaus nustatymas

1. Nustatykite du vidinius popieriaus laikiklius apie 10 mm nuo popieriaus krašto.
2. Nureguliuokite priekinio apatinio nukreipėjo poziciją geriausiam popieriaus išmetimui, tam reikalui:
 - Paleiskite ką nors spausdinti ir sustabdykite spausdinimą prieš spausdinimo pabaigą
 - Nutraukite abu išorinius nukreipėjo laikiklius į vidų, kad nukreipėjas galėtų laisvai judėti.
 - Nukreipėjo kampas turi būti toks, kad popierius lengvai kristų į akustinės spintos popieriaus kritimo vietą.
 - Užfiksuokite išorinius nukreipėjo laikiklius.

PASTABA: ši eiga skirta Everest-D modeliui.

5.4 Padavimo mechanizmo reguliavimas

Lapo storio reguliatorius reguliuojamas stumdamt jį žemyn ar aukštyn. Jei popieriaus padavimo ratukai prasuka du popieriaus lapus, storio reguliatorius reikia pastumti aukštyn vienu žingsneliu. Tuo atveju jei popieriaus ratukai visai neužgriebia popieriaus, storio reguliatorius reikia pastumti žemyn vienu žingsneliu. Kairys ir dešinys reguliatoriai turi būti viename aukštyje. Rekomenduojame patestuoti popieriaus paėmimo mechanizmą su turimu popieriumi. Pabandykite patestuoti su pilnai užkrautu popieriaus tiekuvu, ir su keliais lapais. Testavimui spauskite **FEED** mygtuką.

PASTABA: Popieriaus storis ir kokybė gali priklausyti nuo tokių faktorių kaip: aplinkos temperatūra, drėgmės kiekis ir pan. Atreguliuokite lapo storio reguliatorius pagal turimą popierių.

5.5 Davikliai

Index V4 spausdintuvai turi keletą daviklių kurie yra sujungti su šviesos diodų lemputėmis. Tokiu būdu vartotojas gali lengvai patikrinti kiekvieno daviklio būseną. Aptarsime keleta daviklių kuriuos gali stebėti naudotojas.

- Basic-D V4 popieriaus strikties daviklis, jis yra elektros jungčių dalyje tarp USB ir nuoseklios jungties, jis šviečia geltona spalva.
- Basic-D V4 popieriaus krašto daviklis, jis yra elektros jungčių dalyje tarp USB ir nuoseklios jungties, jis šviečia žalia spalva.
- Everest-D V4 popieriaus daviklis, jis yra elektros jungčių dalyje tarp USB ir nuoseklios jungties, jis šviečia žalia spalva.
- Braille Box aptarnavimo durų daviklis yra iš dešinės tarp aptarnavimo daviklio ir atspausdinto popieriaus dėklo, jo funkcionalumą rodo šviesos diodas.
- Braille Box popieriaus dėklo optinis daviklis yra iš kairės pusės tarp aptarnavimo durų ir atspausdinto popieriaus stiklo. Jo funkcionalumą rodo šviesos diodas.
- Braille Box popieriaus dėklo stalčiaus uždarymą fiksuoja magnetinis daviklis ir jo funkcionalumą rodo šviesos diodas.
- Braille Box užpildyti popieriaus dėklo daviklis yra po spausdintuvo konstrukcija ir jo funkcionalumą rodo šviesos diodas.

Esant atitinkamo daviklio klaidai jį galima išjungti mygtuku **1**. Kaip įjungti atgal instrukcijos yra indexbraille.com puslapyje.

6 Šviesos diodų reikšmės

Valdymo pulto šviesos diodų reikšmės

Žaliai šviečiantis šviesos diodas rodo jog įtampa 48 V į spausdintuvą ateina ir jis yra įjungtas

SPAUSDINT UVO BŪSENA	ŽALIA S 48V	GELTON AS	RAUDONA S	INFORMACIJA
Laukimo režimas	ĮJUNGTAS	ĮJUNGTAS		Spausdintuvas užbaigė sistemos krovimą ir yra pasiruošęs darbui
Spausdina	ĮJUNGTAS	LĒTAI MIRKSI		Spausdintuvas spausdina
Menu režimas	ĮJUNGTAS		ĮJUNGTAS	Menu režimas
Reikšmių įvedimo režimas	ĮJUNGTAS	LĒTAI MIRKSI	ĮJUNGTAS	Reikšmių įvedimas iš pulto yra aktyvus
Aktyvuotas komandų centras	ĮJUNGTAS		LĒTAI MIRKSI	Paleistas komandų centras
Atnaujinimo režimas	ĮJUNGTAS	LĒTAI MIRKSI	LĒTAI MIRKSI	Vyksta atnaujinimo procesas, kuris gali užtrukti iki 10 minučių ir jis yra užbaigtas kai išgirstame pranešimą "Pasiruošęs"
Nežimi klaida	ĮJUNGTAS		GREITAI MIRKSI	Paspauskite ON kad pereiti į laukimo režimą
Stambi klaida	ĮJUNGTAS	GREITAI MIRKSI	GREITAI MIRKSI	Perkraukite spausdintuvą, taip ištrindami klaidą

GREITAI MIRKSI = 3 kartus per sekundę

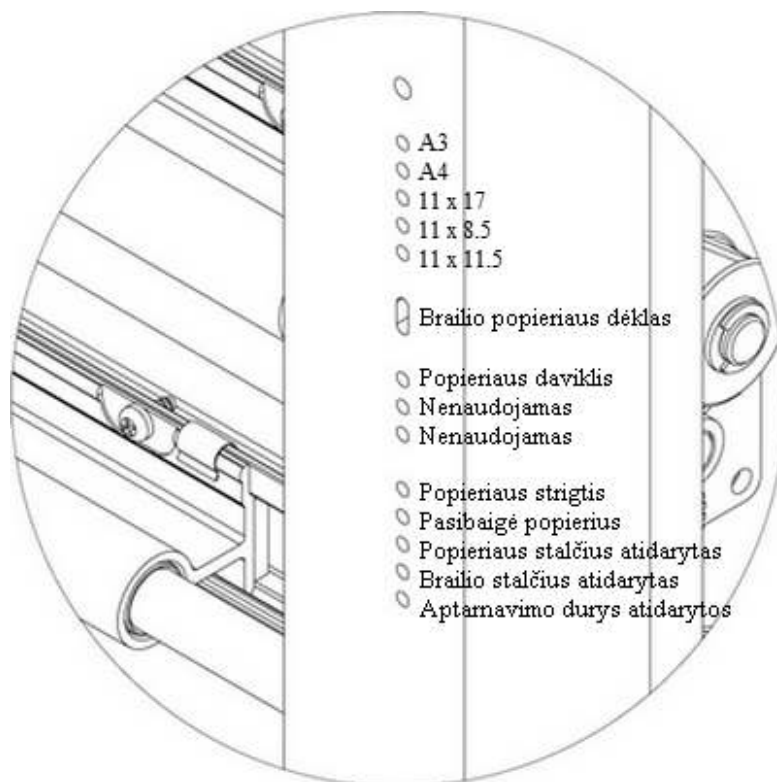
LĒTAI MIRKSI = 1 kartą per sekundę

Šviesos diodai išsidėstę ant galinių spausdintuvų Basic-D ir Everest-D sienelių

	Žalia	Geltona
Basic-D	Optinis popieriaus daviklis	Daviklis yra po kairiu kreiptuvu
Everest-D	Optinis popieriaus daviklis	nenaudojamas

Braille Box šviesos diodų sąsaja

16 šviesos diodų yra spausdintuvo stikliniame kampe. Jų aprašymas pateiktas žemiau esančiame paveiksle.



Du šviesos diodai yra ant spausdintuvo motininės plokštės, jei su plokšte viskas tvarkoje šviečia žalias, jei plokštėje klaida - raudonas šviesos diodas.

7 Pogarantinis aptarnavimas

Papildoma informaciją apie spausdintuvus pagamintus Index Braille (Švedija), vartotojų ir paslaugų vadovus, parsisuntimus, video, spausdintuvo tvarkykles, Brailio rašto redaktorius, programinę įrangą ir bet kokios kitos informacijos apie trikčių šalinimą, kurios nėra įtrauktos į šį vartotojo vadovą galite rasti :

- USB atmintukė, kuris yra pridėtas prie kiekvieno spausdintuvo
- www.indexbraille.com

Susisiekite su atstovu Lietuvoje info@bscentras.lt arba gamintoju support@indexbraille.com jei kažko nerandate.

7.1 Informacija apie garantiją

Gamintojas Index Braille spausdintuvams ir dalims suteikia dviejų (2) metų garantiją. Dėl garantinio, pogarantinio remonto, techninio palaikymo, dalių kreipkitės į atstavą Lietuvoje "Brailio spausdintuvų centras" MB, www.bscentras.lt, el. paštas info@bscentras.lt

7.2 Programinės įrangos atnaujinimai

Nemokamas spausdintuvo programinės įrangos parsisuntimas

Visa Index Braille gamintojo programinė įranga gali būti parsisūsta iš www.indexbraille.com nemokamai.

PASTABA: Brailio redagavimo programinė įranga nėra Index Braille nuosavybė, tai yra kitų kompanijų produktai, dėl to reikia kreiptis į gamintojus

7.2.1 Programinė įranga

Programinė įranga pakrauta į spausdintuvą kontroliuoja valdymo kalbos funkcijas, Brailio lenteles ir t.t. Prieš atnaujindami spausdintuvo programinę įrangą parsisiųskite jos naujausią versiją, taip pat pasitikrinkite esamos versiją, jei ji yra žemesnė nei 1.2.x susisieki su atstovu info@bscentras.lt dėl smulkesnių instrukcijų.

PASTABA: Paspauskite **HELP** programinės įrangos versijos nustatymui

Kaip **atnaujinti V4** spausdintuvo **programinę įrangą**.

1. Paleiskite kompiuteryje IbPrint programą.
2. Parsisiųskite naujausią spausdintuvo programinės įrangos versiją iš www.indexbraille.com arba susiraskite USB atmintinuke (Firmware direktorijoje).
3. Atidarykite failą su IbPrint programa.
4. Pasirinkite spausdintuvą kurį atnaujinsite.
5. Paspauskite "Emboss", ir išgirsite iš spausdintuvo keletą pyptelėjimų, reiškia atnaujinimo procesas yra pradėtas.
6. Atnaujinimo procesas gali užimti nuo 30 sek. iki 10 minučių.
7. Įvykdęs visus atnaujinimus spausdintuvą persikraus, baigęs visus darbus spausdintuvą praneš kad yra pasiruošęs

PERSPĖJIMAS 1: Niekada nedarykite atnaujinimo su žemesne versija, tai gali sukelti žalą spausdintuvui

PERSPĖJIMAS 2: Niekada neišjunkite spausdintuvo atnaujinimo proceso metu, tai gali sugadinti SD kortelę.

7.2.2 Grįžtamojo ryšio kalbos

Spausdintuvo išsiuntimo dieną į jį sudedamos visos tuo metu esamos meniu grįžtamojo ryšio kalbos. Jūs galite visada atsisiųsti naujausią grįžtamojo ryšio kalbą iš gamintojo puslapio www.indexbraille.com

7.3 Prieš kreipdamiesi į atstovą

Prieš kreipdamiesi į atstovą dėl iškilusios gedimo/problemos pereikite per žemiau aprašytus žingsnius:

Spausdintuvą įsijungia tvarkingai: šviečia žalia lemputė prie ON mygtuko, spausdintuvą pranešė jog yra pasiruošęs ir pasakė spausdintuvo modelį.

- Padarykite plaktukų testą spausdami **HELP + ON**, ar testas atspausdintas tvarkingai?
- Pasiųskite į spausdintuvą failą "text file.txt" su IbPrint programa. Failą galite rasti USB atmintinuke. Jei atspausdinta korektiškai, reiškia Jūsų Brailio redagavimo programa yra nekorektiškai nustatyta.
- Užsirašykite spausdintuvo serijini numerį bei programinės įrangos numerį.
- Aprašykite problemos esmę.

8 Spausdintuvo transportavimas

- Įstatykite transportavimo užraktus į spausdintuvą
- Supakuokite spausdintuvą į originalų įpakavimą kaip buvo išsiųstas iš Index Braille gamyklos. Garantija negalioja jei atsirado pažeidimai transportavimo metu ar naudojama ne gamintojo originali pakuotė.

- Prašome įdėti prie spausdintuvo problemos aprašą bei siuntėjo pilną informaciją (vardas, adresas, telefono numeris, elektroninio pašto adresas). Jei yra spausdinimo problema įdėkite atspausdintą pavyzdį.
- Įdėkite dokumentų kopijas patvirtinančias pirkimo faktą
- Dėžę apsukite dviem lipnios juostos eilėmis
- Prieš išsiųsdami spausdintuvą susisiekite su atstovu Lietuvoje.

PASTABA: Dviejų (2) metų garantija yra galiojanti tik transportuojant spausdintuvą originalioje pakuotėje ir spausdintuvo galva yra užtvirtinta su užraktais nuo judėjimo, kitu atveju pirkėjas yra atsakingas už bet kokius pažeidimus transportavimo metu, ar neteisingą supakavimą. Jei Jūs nebeturite ar trūksta originalios pakuotės dalių kreipkitės į vietini atstovą info@bscentras.lt

9 Priedas

9.1 Kalibravimas

Popieriaus kalibravimas reikalingas tam kad teisingai sureguliuotumėte vertikalų popieriaus padavimą spausdintuvuose Everest-D ir Braille Box. Jei šis sureguliuotas žingsnis bus per mažas tuomet raidės bus suplotos ir neužpildys viso lapo. Jei žingsnis per ilgas tuomet spausdinimas išeis už lapo ribų.

Kalibravimas rekomenduojams atlikti jei:

- Buvo pakeista spausdintuvo motininė plokštė
- Jei popieriaus kokybė buvo kardinaliai pakeista
- Jei spausdintuvo spausdinimo ribos išeina už lapo ribų (patikrinkite ar lapo nustatymai spausdintuve atmintyje ir atsiusto spausdinti lapo parametrai yra vienodi)

Kalibravimą rekomenduojame atlikti sekančia tvarka::

1. Popieriaus lapo dydis spausdintuvo nustatymuose ir testuojamas popierius turi būti tokiu pačių matmenų.
2. Pradėdami kalibruoti spauskite
 - **MENU**
 - Sistema
 - Kalibravimas
 - **OK**
3. Pirmas lapas turi būti praleistas per spausdintuvą, kad būtų nustatytas jo ilgis.
4. Ant antro lapo atspausdinamas numanomas ženklų ir eilučių skaičius, kuris turi pilnai užpildyti lapą atspausdintais ženklais.

Kai kalibracijos procesas užbaigtas nustatytas popieriaus dydis spausdintuvo atmintyje turi atitikti dedamo į spausdintuvą popieriaus lapo dydį.

9.2 Web sąsaja

Index V4 spausdintuvai turi įskiepytą interneto sąsaja (web interface) kurios meniu struktūra nuo 1.4.2 versijos yra tokia

- **Spausdintuvo informacija:** serijinis numeris, programinė įranga, atspausdintų lapų

skaičius ir tinklo nustatymai

- **Būseną:** Esama spausdintuvo būseną įjungtas/išjungtas/klaida, kiek laiko įjungtas, spausdinamo dokumento būseną (kopijų kiekis, spausdinimo laikas)
- **Atnaujinimas:** pateikiama esama ir naujausio programinio kodo versijos. Yra galimybė atnaujinti programinę įrangą, visi failai automatiškai yra įkeliami iš gamintojo serverio.
- **Grįžtamasis ryšys:** Leidžia instaliuoti ir nustatyti grįžtamojo ryšio kalbą

Darbo pradžia su interneto sąsaja

1. Nustatykite spausdintuve DHCP = ON, tam reikalui spauskite **MENU/Ryšys/Tinklas/Dinaminis IP adresas** nustatykite ON
2. Prijunkite spausdintuvą prie interneto tinklo (LAN) su standartiniu interneto kabeliu.
3. Gaukite IP adresą tam reikalui paspauskite **HELP + HELP**. Spausdintuvas atspausdins informaciją reginčiųjų raidėmis, tarp jų ir bus IP adresas, arba galite ir išklausti adresą spausdami **HELP + 10**.
4. Toliau internetinėje naršyklėje įveskite išgirstą IP adresą, dabar spausdintuvo sąsaja matysite kompiuterio ekrane.
5. Pasirinkite spausdintuvo info meniu ir pasirinkite redaguoti (EDIT)
6. Dabar nustatykite DHCP = OFF (esamas IP adresas yra laikinas) ir įveskite pastovų IP adresą į interneto naršyklę.
7. Dabar Jūs galite pradėti naudotis interneto sąsaja.

9.3 IP adreso nustatymas

Prijunkite spausdintuvą prie interneto tinklo. Jei tinklas palaiko DHCP (Dynamic Host Configuration Protocol), V4 spausdintuvas gaus IP adresą.

Patikrinkite IP adresą su mygtuku **HELP + 10**. Spausdintuvas adresą praneš, užsirašykite jį.

Prisijungimas prie spausdintuvo per internetinę sąsają

Atidarykite interneto naršyklę ir įveskite spausdintuvo IP adresą. Atsidarys spausdintuvo internetinė sąsaja. Nueikite į tinklo meniu, ir pakeiskite į statinį IP adresą.

9.4 IP adreso nustatymas iš panelės

1. Paspauskite ant valdymo panelės **MENU**, išgirsite "*Pagrindinis dokumentas*"
2. Spauskite rodyklę **ŽEMYN**, kol išgirsite "*Ryšys*"
3. Tuomet **OK**, išgirsite "*Tinklas*"
4. Spauskite **OK**, išgirsite "*Dinaminis IP adresas, dabartinė reikšmė yra įjungtas*"
5. Spauskite **OK**, išgirsite "*Nustatykite dinaminį IP adresą, dabartinė reikšmė yra įjungtas*"
6. Spauskite rodyklę **ŽEMYN**, išgirsite "*Išjungtas*"
7. Spauskite **OK**, išgirsite "*Dinaminis IP adresas, dabartinė reikšmė yra išjungtas*"
8. Spauskite **MENU** kad įrašyti nustatymus.
9. Perkraukite spausdintuvą, ir pakartokite žingsnius 1 - 3 punktuose, kol išgirsite "*Tinklas*"
10. Spauskite **OK**, išgirsite "*Dinaminis IP adresas, dabartinė reikšmė yra išjungtas*"
11. Spauskite rodyklę **ŽEMYN**, išgirsite "*Statinis IP adresas, dabartinė reikšmė yra 0.0.0.0*"
12. Spauskite **OK**, išgirsite "*Nustatyti bloką vienas*"
13. Su skaitiniais mygtukais **1** ir **10** nustatykite pirmo bloko reikšmės (pvz. 192)
14. Spauskite **OK**, išgirsite "*Blokas du*"
15. Su skaitiniais mygtukais **1** ir **10** nustatykite antro bloko reikšmės (pvz. 168)

16. Spauskite **OK**, išgirsite "Blokas trys"
17. Su skaitiniais mygtukais **1** ir **10** nustatykite trečio bloko reikšmes (pvz. 1)
18. Spauskite **OK**, išgirsite "Blokas keturi"
19. Su skaitiniais mygtukais **1** ir **10** nustatykite ketvirto bloko reikšmes (pvz. 10)
20. Spauskite rodyklėmis **AUKŠTYN/ŽEMYN** kad judėtumėte tarp blokų
21. Spauskite **OK**, išgirsite "*Statinis IP adresas yra 192.168.1.10*"
22. Spauskite **ŽEMYN** mygtuką ir nustatykite atitinkamai Tinklo kaukės, Tinklo sietuvo ir Dinaminio serverio vardo nustatymus.
23. Paspauskite **MENU** kad įrašyti nustatymus.

Rodyklė

- A -

Atspausdinti 7 lapus paskutinio dokumento 24

Atspausdinti aprašymą Brailiu 21

Atspausdinti info lapą reginčiųjų raidėmis 21

Atspausdinti plaktukų testą 21

- B -

Basic - D kirtimo mechanizmas 17

Brailio redaktoriai 13

- D -

Davikliai 29

- E -

Elektros jungtys 10

- G -

Grįžtamasis ryšys 11

Grįžtamojo ryšio kalbos 32

- I -

IbPrint (Win sistemai) 15

Ijungimas/išjungimas 11

Informacija apie garantiją 31

IP adreso nustatymas 34

IP adreso nustatymas iš panelės 34

- K -

Kalibravimas 33

Komandų centras 26

- M -

Meniu medis 21

Meniu režimas 21

Mygtukų funkcijos 19

- N -

Nepaima popieriaus 26

- O -**Off meniu 24****- P -****Pakeisti grįžtamojo ryšio kalbą 24****Pakeisti lapo dydį 24****Palaikomos lapų rūšys 16****Papieriaus triktis 26****Pasikeisti išdėstymą (planą) 20****Popieriaus įdėjimas 16****Popieriaus nustatymas ant Everest-D modelio 28****Popieriaus padavimo mechanizmo reguliavimas 29****Popieriaus padavimo ratukų atnaujinimas 28****Popieriaus rūšys 16****Prieš kontaktuodami su atstovu 32****Prijungti spausdintuvą 12****Produktų apžvalga 5****Programinės įranga 32****Programinės įrangos atnaujinimas 31****- S -****Spausdintuvo perkrovimas 15****Spausdintuvo transportavimas 32****Spausdintuvo tvarkyklės 12****Spausdintuvo išpakavimas 8****Sustabdyti spausdinimą 24****- Y -****Šviesos diodų reikšmės 29****Trikčių šalinimas 26****Valdymo pulto nustatymai 17****Web sąsaja 33**

UŽRAŠAMS